

Koman pou Bay Moun Oksijèn San Rete an Ayiti

- Se responsabiltè teknisyen respiratwa tcheke tout malad pou detrès respiratwa, jere nivo oksijèn pou malad ki pa stab, kalkile ki kantite oksijèn chak malad bezwen chak jou, jere apwovizyonman oksijèn, epi konsantratè oksijèn.

- **Zouti ki nesesè:**



(Fòk ou gen pil siplemantè an rezèv)

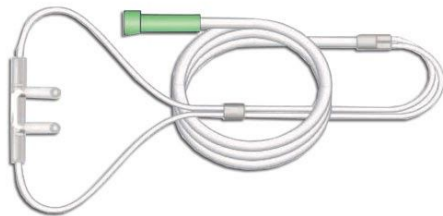
- Kle ajistab pou chanje bonbòn oksijèn



- Yon grafik debi gaz ki kontwole konbyen tan bonbòn oksijèn lan dire, etandone debi gaz la (lit/minit) (wè anba)
- Kosantratè oksijèn (si genyen): Fòk nou toujou gen yon bonbòn de rechanj an rezèv, touprè konsantratè a, pou lè gen blakawout oubyen si kosantratè a pa sifi. (Fò w gen yon stabilizatè si w ap anplwaye konsantratè oksijèn)



- Kanil nazal (ti tib) - sèvi avèk sa pou bay 1-5 lit oksijèn/minit



Koman pou Bay Moun Oksijèn San Rete an Ayiti

- Mas ki gen Sak oubyen Mas Senp - itilize sa pou bay 5-25 lit oksijèn/min (men ou ka itilize li pou bay 1-5 lit oksijèn/minit tou, si w diminiye kantite oksijèn piti a piti, oubyen si pa gen kanil nazal)



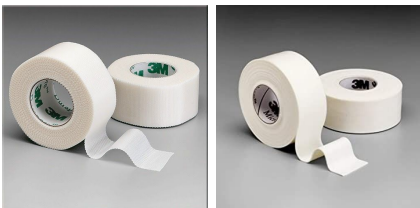
- Tib ralonj pou bay moun oksijèn



- Konektè tib



- Adezif - tep blan (“silk tape” oubyen “foam tape” an angle) bon pou sa



Koman pou Bay Moun Oksijèn San Rete an Ayiti

- Bonbòn oksijèn ak regilatè debi oksijèn

Kalite regilatè ki genyen

Regilatè pou gwo bonbòn oksijèn (dimansyon bonbòn ki jwenn pi souvan an Ayiti)



+



=



Zouti pou chanje regilatè - kle ajistab



Regilatè pou ti bonbòn oksijèn (E-Cylinder)



+



=



Zouti pou louvri epi fèmen E-Cylinder la: kle bonbòn



Si w pa gen kle bonbòn, ou ka sèvi avèk yon kle ajistab

Koman pou Bay Moun Oksijèn San Rete an Ayiti

Mach a swiv pou chak larelèv

PREMYE: Tcheke nouvo malad ki fèk rive yo, epi malad ki pa stab yo, pou wè si yo nan detrès respiratwa.

DEZYÈM: Tcheke nivo bonbòn pou tout malad. Kòmanse avèk sa k ap pran plis oksijèn epi ki mwens stab yo, aprè sa tcheke malad ki pi stab yo. Ranplase bonbòn ki prèske vid yo.

TWAZYÈM - Tcheke nivo satirasyon oksijèn nan san tout malad ki depann sou oksijèn, aprè sa tcheke tout lòt malad yo, soti nan sa k pi malad yo rive nan sa k mwens malad yo.

- **Bi nivo satirasyon oksijèn se 92%-96%**, dapre sa oksimèt la kontwole.
- Pale sa avèk doktè a, paske bi nivo satirasyon oksijèn an ka varye
- Pa vize yon nivo satirasyon oksijèn ki twò wo pou malad ki stab epi k ap respire san pwoblèm (sa vle di, 94-95 ase bon)
- Vize nivo satirasyon oksijèn (96-98) pou malad ki kòmanse avèk yon nivo ki twò ba (85% epi pi ba) epi k ap travay di pou yo respire -- sa ap pèmèt yo fè yon ti repo
- Tann omwen 5 minit anvan ou chanje kantite oksijèn w ap bay, pou oksimèt la ka gen tan byen mezire nivo satirasyon oksijèn malad la -- amwenske malad la gen detrès respiratwa.
- Si w chanje debi oksijèn nan, tann omwen 15 minit pou evalye ki efè chanjman sa a fè.
- Nan yon rejis oksijèn, note non chak malad, debi oksijèn li an (konbyen lit oksijèn l ap pran chak minit), nivo satirasyon oksijèn li an, epi kèlkeswa chanjman ki fèt. Prezante rejis la bay doktè ki an chaj la.

KATRIYÈM - Fè antretyen kotidyen

SENKYÈM - Estime izaj kotidyen (konbyen oksijèn k ap pran chak jou)

Nan fen jounen an - ranplase tout bonbòn oksijèn ou prevwa pral fini pandan lannwit. Fè anplwaye ki okipe zafè oksijèn lannwit konnen ki malad ki grav, epi ki malad ki gen bonbòn oksijèn ki pral fini pandan lannwit. Pataje tout kalkil ou genyen konsènan izaj bonbòn yo. Itilize vav oksijèn pou konbine bonbòn yo, pou pèmèt 2 bonbòn fè tout lannwit sou yon malad san yo pa fini.

Koman pou Bay Moun Oksijèn San Rete an Ayiti

Malad ki gen difikilte pou respire:

Siy detrès

- Si ou wè l ap sèvi ak tout kò l pou l respire; si ou wè po moun nan ap rantre nan kòt li lè l ap respire; si w wè kanal souf li ak bouje; si w wè twou nen malad la ap laji
- Si ou wè malad la pa ka pale an fraz konplè
- Si ou wè malad la pa ka kanpe
- Si ou wè malad la ap respire vit
- Oubyen: Si li endispoze, li prèske pa ka reyaji ditou

***Si posib, kenbe yon bonbòn de rechanj avèk yon regilatè bò kote tout malad ki pa stab ***

Rekòmandasyon pou lè yon malad an detrès

- Voye yon moun al alète doktè a gen yon malad ki an detrès
- **Rete bò kote malad la!**
- Fè malad la chita. Ou ka mete yon bwat katon dèyè do li pou fè l chita.
- TCHEKE APARÈY YO pou asire tout bagay ap mache kòmsadwa
- Ogmante kantite oksijèn w ap bay, pandan w ap tann doktè a ba w plis enstriksyon
- Tcheke nivo satirasyon oksijèn

Antretyen kotidyen:

Pou chak malad, tcheke bonbòn nan, regilatè a, epi aparèy k ap bay oksijèn

CHAK JOU

- Si bonbòn nan gen fwit - mete regilatè a sou yon lòt bonbòn
- Si regilatè a gen fwit - chanje regilatè a
- Itilize yon tep adezif ki djanm (tep nwa) pou sele fwit nan regilatè a oubyen fwit kote li konekte avèk bonbòn nan
- Si gen fwit nan kanil nazal oubyen nan mas -- itilize tep pou eseye sele li, anvan w chèche jwenn yon nouvo kanil oubyen mas. (Tcheke

Koman pou Bay Moun Oksijèn San Rete an Ayiti

toutolong longè tib la, pou wè kote li andomaje, si gen kote rat manje tib la)

- PA UTILIZE imidifikatè pou oksijèn. Sa konn *redwi* nivo oksijèn malad la.

Estime izaj kotidyen:

- Konbyen oksijèn ki pral itilize pandan jounen an
- Konbyen oksijèn ki pral bezwen pou tout malad yo pandan tout lannwit
- Konbyen bonbòn ki plen epi konbyen bonbòn ki mwatye-plen ki pral bezwen pandan lannwit
- Konbyen bonbòn siplemantè n ap kenbe an rezèv
- Kòmande bonbòn pou yo livre
- Sonje: si bonbòn yo gen fwit, y ap vide pi vit



Grafik Debi Oksijèn pou Gwo Bonbòn Oksijen

(dimansyon ki jwenn pi souvan an Ayiti)

Lit/Min	Tan Bonbòn Fè (èdtan)	Tan Bonbòn Fè (jou)	Presyon Bonbòn ki Plen (PSI)
0.5	230	9.58	2200
1.0	115	4.79	
1.5	76.75	3.20	
2.0	56.57	2.36	
3.0	38.37	1.60	
4.0	28.78	1.20	
5.0	23	0.96	
6.0	19.18	0.80	
8.0	14.38	0.60	
10.0	11.51	0.48	
15.0	7.67	0.32	

Koman pou Bay Moun Oksijèn San Rete an Ayiti

Lè w ap diminye kantite oksijèn piti a piti

- Diminye kantite oksijèn lan tou dousman, ti pa ti pa
- Pa diminye oksijèn okenn malad si w pa gen twa zèdtan ankò nan larelèv w. Fòk ou la pou obsève malad la aprè w redwi kantite oksijèn w ap bay li.
- Pa redwi kantite oksijèn w ap bay plis pase 1 lit chak de 2 zèdtan.
- Lè w diminye kantite oksijèn w ap bay malad la ti pa ti pa, fòk sa fèt tou dousman epi avèk anpil sekirite. Li enpòtan anpil ke oksijèn pa koupe sèk, brid sou kou — menm pou chèche yon trètman altènatif, oubyen pou bay malad la yon nivo swen ki pi entansif. Si oksijèn nan koupe sèk konsa, malad la ka mouri.

Koman pou gen sekirite pandan w ap evite gaspiyaj estòk oksijèn lan

- Epize bonbòn pasyèl yo, sitou sa yo ki mwens ke ¼ plen
- Si w gen yon bonbòn ki prèske vid, itilize li pou malad ki stab yo, sitou malad ki ka di w lè oksijèn lan fini.
- Itilize konektè oksijèn pou konbine de bonbòn ansanm; konsa bonbòn yo p ap mande chanje twò souvan
- Mete plizyè bonbòn ki prèske vid bò kote malad sa yo. Konsa, lè yon bonbòn fini, lòt moun ka mete yon lòt bonbòn ki prèske vid, menm si w pa prezan.
- Pou pemèt bonbòn yo vide nèt, konbine 2 bonbòn oksijèn ansanm avèk yon konektè ki gen fòm Y oubyen yon vav (stòpkòk, wobinè darè), k ap bay oksijèn pou yon grenn kanil nazal oubyen mas (chak bonbòn ap bay mwaye oksijèn malad la bezwen). Konsa, si bonbòn nan fini nèt, malad la p ap pèdi tout oksijèn nan yon sèl kou, paske bonbòn yo pa gendwa fini nan menm moman. FÈ TEKNIK SA A SÈLMAN POU MALAD KI STAB.

Koman pou Bay Moun Oksijèn San Rete an Ayiti

Konsènan konsantratè oksijèn:

- Tipikman, konsantratè oksijèn bay 0.5-5 lit oksijèn chak minit
- Lè bezwen oksijèn yon pasyan diminye anba 5L / min konsidere chanje yo nan yon konsantrateur oksijèn, si sa disponib, yo nan lòd yo prezève ekipman pou tank ou.
- Si kantite malad ou genyen depase kantite konsantratè ou genyen, mete malad ki bezwen plis oksijèn sou konsantratè
- Pa mete lòt bagay sou konsantratè a, pa bloke konsantratè a. Si yo bloke, yo ka toufe, yo ka chofe twòp. Yo bezwen bon jan vantilasyon.
- Sonje: Oksijèn ki soti nan konsantratè pi bon mache pase oksijèn ki soti nan bonbòn.
- Fòk ou **toujou** gen yon bonbòn de rechanj an rezèv bò kote konsantratè a pou lè gen blakawout. Fòk nou aprann malad yo koman pou mete tèt yo sou bonbòn lè gen blakawout.
- Alonj ki twò long fè kouran vin pi fèb. Sa redwi kantite kouran ki rive nan aparèy la. Alonj ki twò fen pa ka sipòte ase kouran pou konsantratè yo mache byen.
- Si gen anpil pousyè, konsantratè yo gendwa pa ka konsantre oksijèn ki nan lè. Si nivo oksijèn malad la ap tonbe, sa kapab akòz konsantratè a pa ka founi oksijèn.
- Toujou branche konsantratè a nan yon stabilizatè pou pwoteje l kont sichaj. Sichaj sa yo ka andomaje konsantratè a, oubyen kraze l nèt.

Antretyen konsantratè

- Lave filt eksteryè a avèk dlo 2 fwa pa semèn
- W ap jwenn filt entèn dèyè yon panno sou bwat ekstèn nan, nan dèyè aparèy la. Fòk li ranplase chak 3-6 mwa.
- Pou pwolonje lavi filt entèn yo, ou ka souke yo pou fè pousye a soti, men sa pa ka fèt nan plas vrè ranplasman.
- Si konsantratè a ap klaksonnen, etenn li epi limen l ankò aprè yon minit
 - Si li kontinye ap klaksonnen, ba li yon ti tan pou l rafredi

Koman pou Bay Moun Oksijèn San Rete an Ayiti

- Si li pa mache epi li p ap klaksonnen:
 - Tcheke pou wè si li branche epi si li limen
 - Teste priz la -- branche yon lòt bagay nan priz la pou wè si l mache
 - Eseye branche l nan yon lòt priz
 - Nan panno kontwòl prensipal la, gen yon ti bouton ou ka peze. Sa se bouton pou reynisyalize fizib la. Si w peze li, li pral reynisyalize fizib la.
 - Si sa pa mache, aparèy la gendwa toujou twò cho. Tann yon èdtan, epi eseye reynisyalize l ankò.
- Chèche sou YouTube, kote gen enstriksyon pou repare epi bay sèvis dantretyen
- Pa jete regilatè ak aparèy ki an pàn yo. Nou ka itilize kèk pyès ladan yo pou ranje lòt aparèy.

Lè w ka resevwa machandiz ki soti Ozetazini:

- Materyèl pou ranplase filt eksteryè a disponib sou Amazon. Yo vann sa an fèy. Li rele “reticulated foam filter.” Dansite nou vle a sa 45-60 ppm; epechè a dwe mezire 3/8 - 1/2 pous.



- Nou ka kòmande ranplasman selon mak ak nimewo modèl ki make sou aparèy la, oubyen selon nimewo seryal ki make sou filt la. Nou ka jwenn yo sou Amazon.

Koman pou Bay Moun Oksijèn San Rete an Ayiti

Konsèy pou rezoud pwoblèm

- Dabò, degaje w bay malad la oksijèn li bezwen anvan ou detèmine ki pwoblèm ki fè li pa t jwenn oksijèn
- Chèche blokaj sou liy oksijèn nan, pa egzanp si li kochi oubyen kòlbòsò, si li dekonekte, si vav yo andomaje, si vav yo pa byen plase, oubyen si gen bagay k ap chita sou tib yo (sitou pye kabann yo).
- Chanje regilatè bonbòn yo
- Tcheke si lè ap koule nan bouch konsantratè a pou verifye fonksyonman konsantratè a
- Pou malad ki grav anpil, ki gendwa bwouye akòz maladi a, fok nou gen de sous oksijèn pou malad la: yon premye sous oksijèn, epi yon sous de rechanj. Mete ni kanil nazal ni mas ki gen sak sou malad la, pou bay oksijèn ki soti nan 2 bonbòn separe. Konsa, si mas la tonbe, oubyen si malad la retire mas la lè pa gen moun bò kote l, l ap toujou gen yon lòt sous oksijèn. Sa ap anpeche nivo oksijèn malad la tonbe vit nan yon sèl kou.

Konsèy k ap itil:

- Kenbe kle bonbòn lan yon kote ki fikse lè li pa an izaj.
- Kenbe tout regilatè yo menm kote, sòf yon grenn regilatè nou kache apa pou si gen yon ijans
- Mennen tib yo kote pa gen moun k ap pase sou yo
- Si tib yo twò long, yo jwenn plis rezistans. Sa vle di kantite oksijèn yo bay a redwi, epi sa fè konsantratè yo travay pi di.

Koman pou Bay Moun Oksijèn San Rete an Ayiti

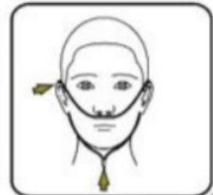
Koman pou plase kanil nazal



Chak dan kanil la dwe koube pa anba pou rantre nan yon twou nen.

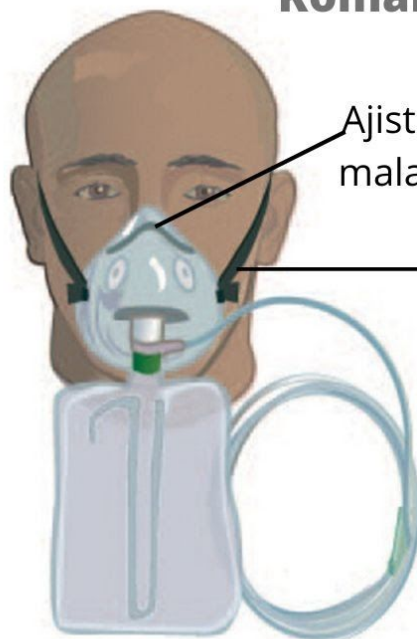


Kwòke tib yo sou zòrèy malad la.



Glise ti dispozitif reglaj la pou ajiste tib yo anba babin malad la.

Koman pou plase mas oksijèn



Ajiste ti bann metal ki sou nen malad la pou sere mas la byen sere.

Sere kouwa yo pou kenbe mas la an plas, k ap kouvri ni bouch la ni nen an.

Si malad la ap pran anpil oksijèn, ou ka tepe mas la sou figi li pou kenbe mas la byen sere.

Koman pou chanje regilatè sou yon E-Cylinder (ti bonbòn oksijèn)

Fèmen debi oksijèn nan



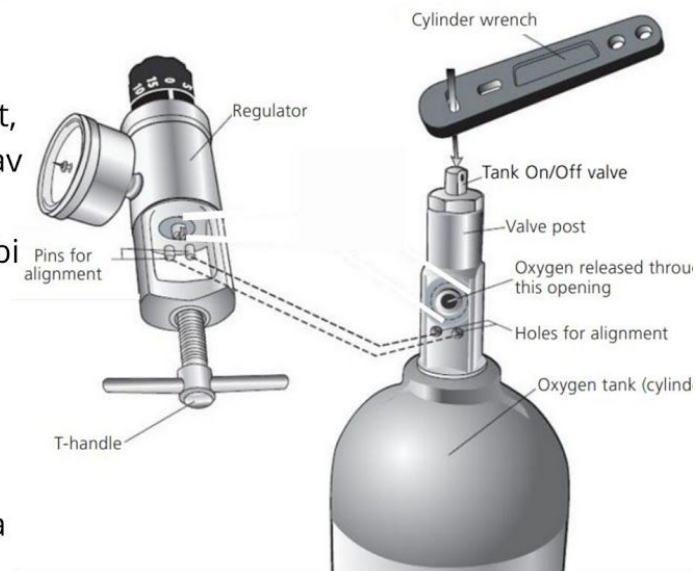
1. Sèvi avèk ti kle bonbòn nan pou fèmen bonbòn nan. Vire vav on-off la nan sans zegwi mont pou fèmen li.
2. Louvri bouton ki reglemante debi a, pou lage presyon ki anndan regilatè a.
3. Lè gedj la afiche zewo, vire bouton ki reglemante debi a sou zewo.

Chanje bonbòn nan

1. Delage mach ki gen fòm T a.
2. Glise ti dan yo ki anndan regilatè a pou yo soti nan ti twou ki sou tèt vav la, epi wete regilatè a.
3. Glise regilatè a sou tèt vav bonbòn nan pou monte regilatè a sou nouvo bonbòn nan.
4. Aliyen ti dan ki anndan regilatè a avèk ti twou ki nan tèt vav la.
5. Glise regilatè a annavan pou ti dan yo rantre nan ti twou yo.
6. Vire mach ki gen fòm T a jouk li **byen sere**.

Louvri debi oksijèn nan

1. Mete kle bonbòn nan sou vav on-off bonbòn nan.
2. Vire vav la kont sans zegwi mont, yon rotasyon konplè, pou louvri vav la.
3. Ajiste bouton ki reglemante debi oksijèn sou regilatè a jouk gedj la rive nan debi oksijèn malad la bezwen.
4. Tcheke pou wè si oksijèn ap koule.
5. Tache mas oubyen kanil nazal la sou regilatè a.



Koman pou chanje regilatè sou gwo bonbòn oksijèn



Fèmen debi oksijèn nan

1. Sèvi avèk bouton ki sou tèt bonbòn pou vire vav on-off la nan sans zegwi mont pou fèmen li.
2. Louvri bouton ki reglemante debi a, pou lage presyon ki anndan regilatè a.
3. Lè gedj la afiche zewo, vire bouton ki regile debi a sou zewo.

Chanje bonbòn nan

1. Sèvi avèk kle ajistab la pou delage regilatè a.
2. Devise regilatè a alamen, epi wete l sou bonbòn nan.
3. Vise regilatè a sou bonbòn nan alamen, pou tache regilatè a sou nouvo bonbòn nan.
4. Sèvi avèk kle ajistab la pou vire regilatè a jouk li **byen sere**.



Louvri debi oksijèn nan

1. Vire bouton ki sou tèt bonbòn lan **kont** sans zegwi mont pou louvri debi oksijèn lan.
2. Ajiste bouton ki reglemante debi oksijèn sou regilatè a jouk gedj la rive nan debi oksijèn malad la bezwen.
4. Tcheke pou wè si oksijèn ap koule.
5. Tache mas oubyen kanil nazal la sou regilatè a.

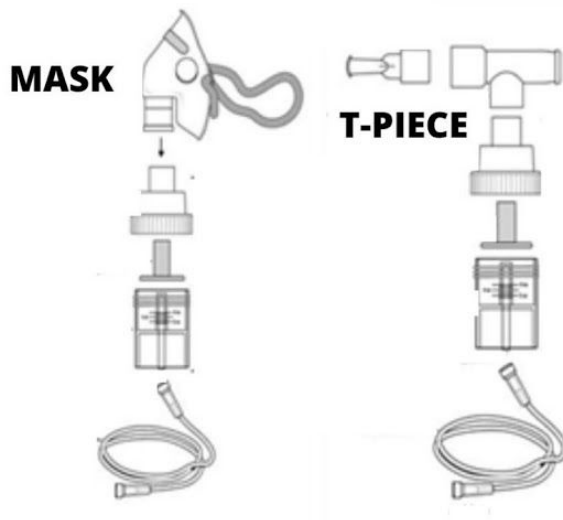
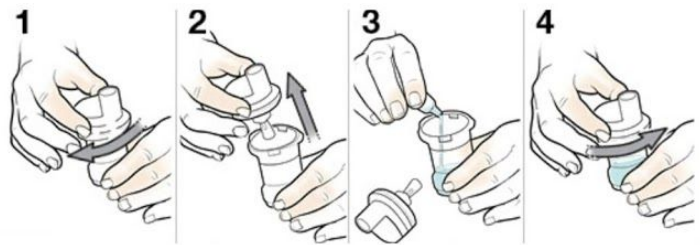


Koman pou Bay Moun Oksijèn San Rete an Ayiti

Koman pou Mete yon Malad sou Nebilizatè

Atansyon: Nebilizasyon ka fè Kowonaviris simaye. **PA SÈVI AVÈK NEBILIZATÈ** pou malad ki fè Kowonaviris si li pa absoliman nesèsè. Asire ke moun k ap bay malad la swen gen yon mas N95 avèk yon mas pwoteksyon (ekran fasyal) pou anpeche viris la gaye. Kenbe malad la apa, nan yon chanm kote pa gen lòt moun. Si malad la stab, pa rete bò kote l pandan l ap pran trètman. Mete tep sou ti twou ki nan mas la.

1. Mete medikaman nan resewa a (pa plis pase 10 mililit chak trètman)



2. Plake mas oubyen "T-piece" sou tèt resewa medikaman an.

Si w ap sèvi avèk "T-piece" la, mande malad la kenbe bout ki pi piti a nan dan li, fèmen bouch li sou bout la, epi respire nòmal.

-Si w ap sèvi avèk mas la, mete mas la sou bouch ak nen malad la, epi fè li respire nòmal.

3. Si malad la bezwen oksijèn (oubyen si gen blakawout), tache dènnye bout tib la sou regilatè bonbòn oksijèn nan, epi mete kontè a sou 6-8 lit chak minit. Trètman an fini lè ou pa wè lafimen medikaman ankò.



Si malad la pa bezwen oksijèn, ou ka sèvi avèk nebilizatè a toutotan gen kouran.

Tache tib la sou aparèy la epi limen l. Trètman an fini lè ou pa wè lafimen medikaman ankò.

Koman pou Bay Moun Oksijèn San Rete an Ayiti

Aparèy ki bay presyon pozitif kontini (CPAP)



Atansyon: Aparèy CPAP la ka fè Kowonaviris simaye. PA UTILIZE APARÈY CPAP pou malad ki fè Kowonaviris si li pa absoliman nesesè. Asire ke moun k ap bay swen an gen yon mas N95 avèk yon mas pwoteksyon (ekran fasyal) pou anpeche viris la gaye. Kenbe malad la apa, nan yon chanm kote pa gen lòt moun.

Aparèy CPAP la pemèt lè koule san rete, avèk yon presyon konstan. Sa ede poumon yo fè echanj oksijèn pi byen, paske li kenbe poumon yo gonfle tout tan. Ou ka mete oksijèn nan aparèy CPAP la pou bay oksijèn pandan lè ap koule san rete. Sa ka ede yon malad ki pa stab, ki gen yon nivo oksijèn ki twò ba, respire pi fasil.

- Toujou branche aparèy CPAP la nan yon stabilizatè
- Mare mas la avèk kouwa sou tèt malad la, pou mas la byen sere sou figi li. Gen mas ki mete sou bouch ak nen malad la, epi mas ki mete sou nen an sèl an. Mas ki kouvri ni bouch la ni nen an pi preferab.
- Si malad la pa ka retire pwòp mas pa li, pa kite malad la pou kont li. Fòk li gen yon lòt moun bò kote l ki ka retire mas la si malad la vomi oubyen si gen blakawout.
- Toujou kenbe yon bonbòn oksijèn de rechanj an rezèv avèk yon mas oksijèn bò kote malad ki sou CPAP, pou nou ka mete l sou oksijèn touswit si gen blakawout.

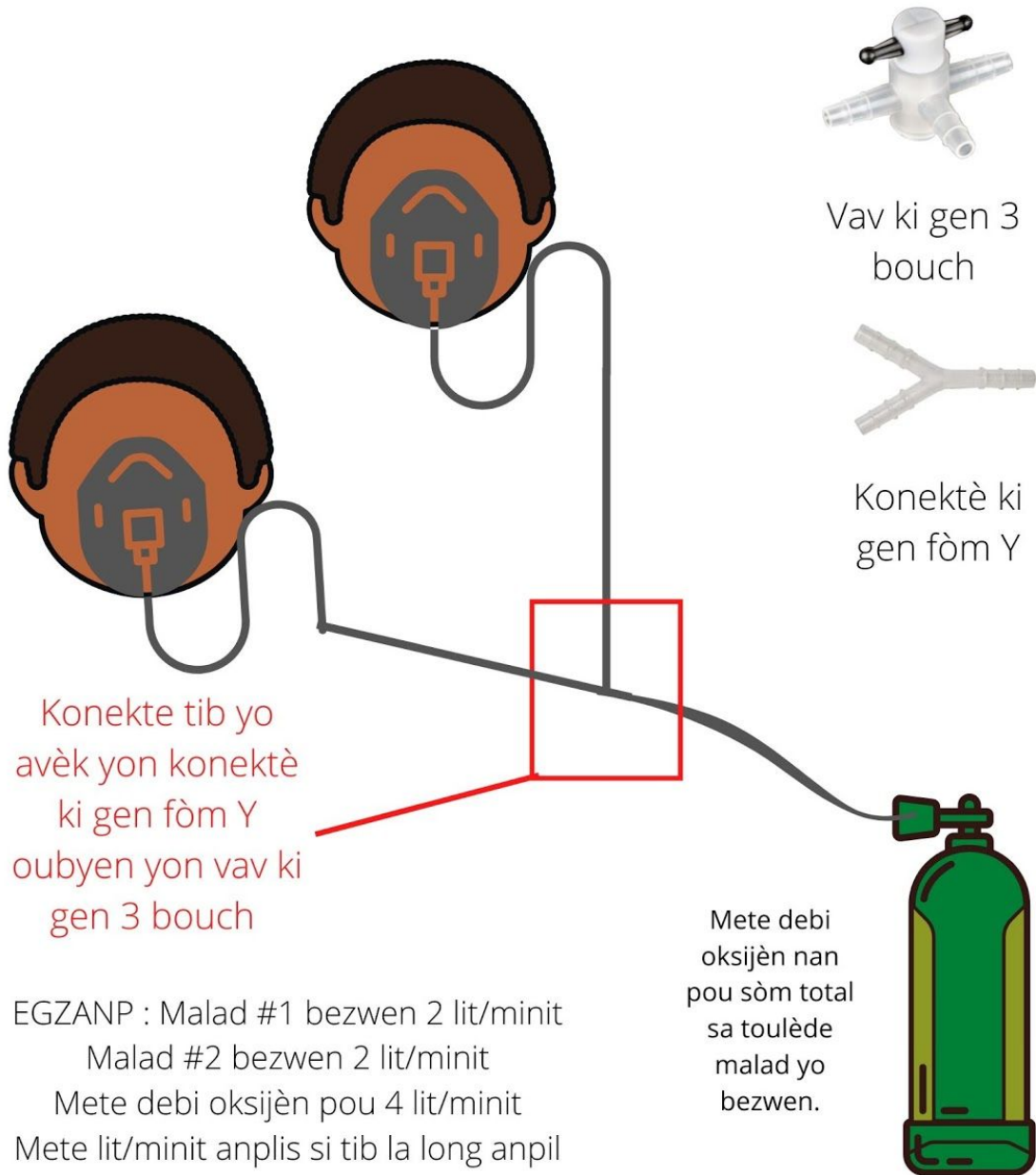
Koman pou Bay Moun Oksijèn San Rete an Ayiti

- Fè anpil atansyon lè w ap mete oubyen retire mas CPAP sou figi malad la, paske sa ka fè viris la simaye fasil.

Sèvi avèk 1 Bonbòn pou 2 Malad

Poukisa?

JESYON RESOUS: Sa pemèt 1 bonbòn trete 2 malad ki gen bezwen oksijèn ki parèy.
SÈLMAN POU MALAD KI STAB.



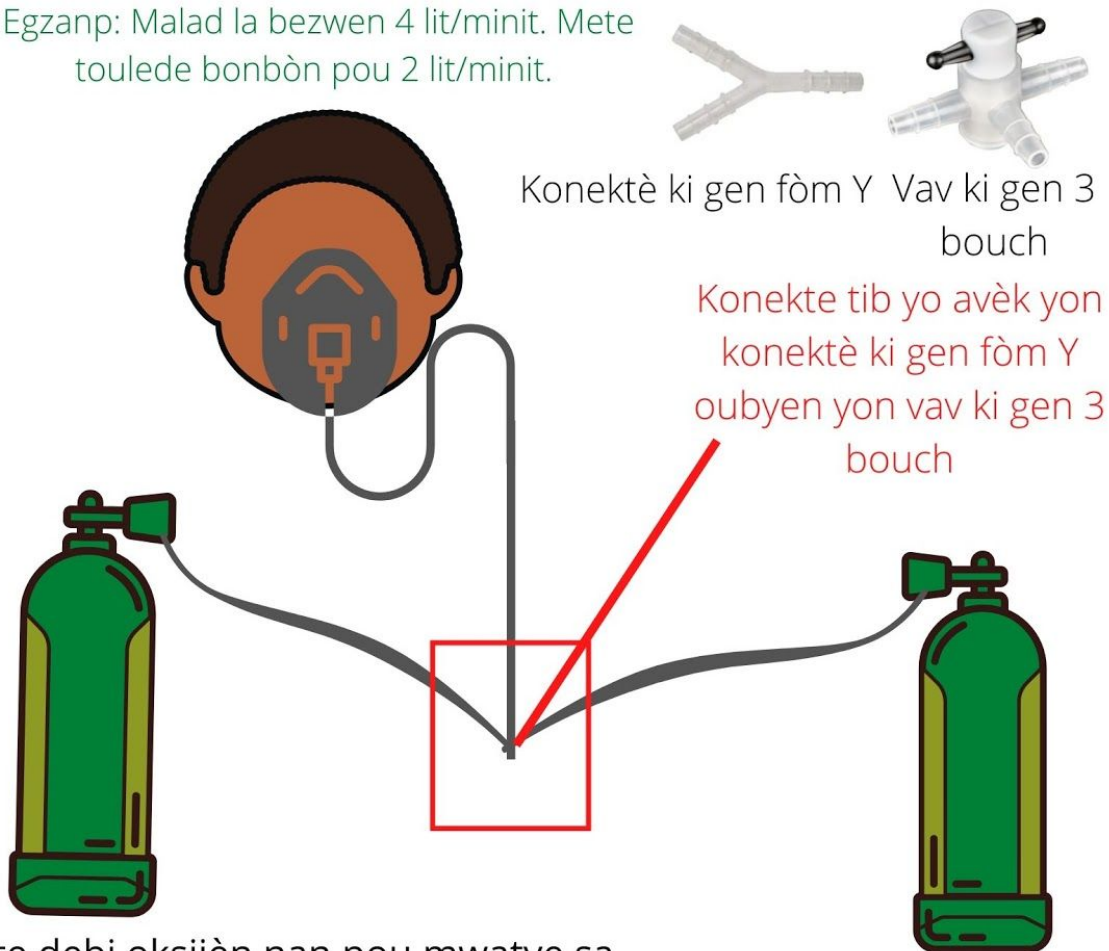
Sèvi avèk 2 bonbòn oksijèn pou yon grenn malad (MALAD KI STAB) Poukisa?

POU ASIRE KE BONBÒN NAN PA FINI PANDAN LANNWIT (bonbòn ka fè plis tan si debi a pi piti, kidonk chak bonbòn ap bay mwatye oksijèn malad la bezwen)

JESYON RESOUS: Sa pemèt bonbòn yo vide nèt, ki elimine gaspiyaj estòk oksijèn lan.

KITE BONBÒN RIVE SOU ZEWO SÈLMAN SI MALAD LA STAB.

Egzanp: Malad la bezwen 4 lit/minit. Mete toulede bonbòn pou 2 lit/minit.



Mete debi oksijèn nan pou mwatye sa malad la bezwen. Mete debi oksijèn nan pou mwatye sa malad la bezwen.

Sèvi avèk 2 bonbòn pou yon grenn malad (MALAD KI PA STAB)

Poukisa?

POU MALAD KI PA STAB GEN BAKÒP

Pou malad ki grav anpil, ki gendwa bwouye akòz maladi a, fòk nou gen 2 sous oksijèn pou malad la: yon sous prensipal, epi yon sous oksijèn de rechanj. **Mete ni kanil nazal ni mas sou malad la**, pou bay oksijèn ki soti nan 2 bonbòn separe. Konsa, si mas la tonbe, oubyen si malad la retire mas la lè pa gen moun bò kote l, l ap toujou gen yon lòt sous oksijèn. Sa ap anpeche nivo oksijèn malad la tonbe vit nan yon sèl kou.

